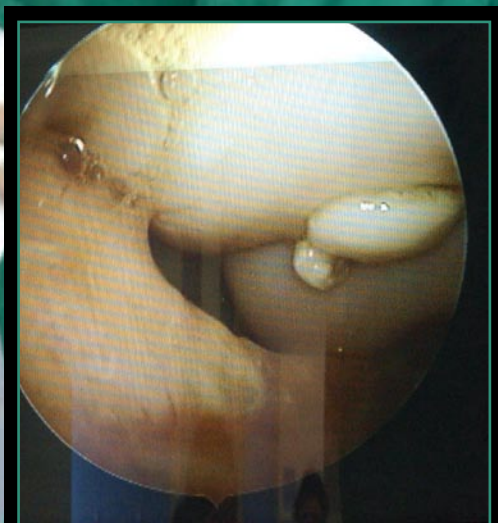


# OSTEOCHONDROZA – OCD



Obraz śródoperacyjny stawu skokowego z doskonale widocznym odpryskiem stawowym

Z ekonomicznego punktu widzenia najważniejszym schorzeniem kości u koni jest osteochondroza. Dla przykładu w Holandii każdego roku rodzi się 20-25 tys. źrebiąt, które w swoim rozwoju wykazują zmiany charakterystyczne dla osteochondrozy, a obciążonych genetycznie jest prawdopodobnie 25-30% populacji. W wielu przypadkach następstwem OCD jest przewlekła kulawizna, która może prowadzić do zmian zwyrodnieniowych w stawach. U podstaw tej choroby leżą niezapalne zaburzenia w odżywianiu tkanki na granicy kości i chrząstki stawowej. Dochodzi do nieprawidłowego kostnienia warstwy chrzęstnej, podczas którego zmienione komórki chrząstki nie przekształcają się w uwapnioną kość. Przez powstałe zgrubienie dochodzi do zaburzeń prawidłowego odżywiania chrząstki, a w dalszej konsekwencji do powstania martwicy. W wyniku powstającego później oddzielenia się części chrząstki, które z czasem kostnieje, dochodzi do utworzenia wolnych ciał stawowych (corpora libera), czyli tzw. myszy stawowych lub chipów. Fragmenty chrząstki mogą się oddzielać i poruszać się po stawie lub pozostać na miejscu połączone z resztą kości mostkiem chrzęstnym.

Dzięki licznym badaniom prowadzonych na całym świecie wyjaśniono, że zmiany powstające w czasie osteochondrozy indukowane są przez szereg dziedzicznych czynników jak:

- zaburzenia regulacji hormonalnej tworzenia się chrząstki;
- zaburzenia funkcjonowania pewnych czynników wzrostu;
- nieprawidłowości w mobilizacji i użytkowaniu niezbędnych dla macierzy chrzęstnej substancji śladowych jak miedź lub cynk.

Poza czynnikami dziedzicznymi dużą rolę odgrywają również takie czynniki jak: zbyt szybki wzrost, nadmierne i nieprawidłowe żywienie (stosunek energii do białka i Ca/P) oraz dodatkowe urazy. Warunki odchowu i utrzymania klaczy i źrebięcia mają ogromne znaczenie w powstawaniu

*Celem hodowli koni musi być hodowanie zdrowych zwierząt, aby w pełni wykorzystać ich potencjał w konkurencjach sportowych. Zdrowie koni nie może mieć drugoplanowego znaczenia także ze względu na znaczenie handlowe.*

dr med. wet. Maciej Przewoźny



W 2001 ukończył z wyróżnieniem Wydział Medycyny Weterynaryjnej we Wrocławiu, a od

czerwca 2001 pracuje w Klinice dla koni w Lüsche w Niemczech. Zajmuje się głównie ortopedią, medycyną sportową, chirurgią i rozrodem koni. W 2004 roku obronił doktorat z monitorowania okresu pooperacyjnego u koni po artroskopii. Od połowy 2004 roku prowadzi równoległe lecznicę dla koni pod Poznaniem. Lekarz weterynarii PZJ.

Tel + 49 160 915 243 76  
+ 48 600 855 362

wolnych ciał stawowych. Ze względu na ograniczenia w dowolnym korzystaniu z wybiegów stwierdzono, że **u źrebiąt urodzonych w miesiącach zimowych zmiany OCD występują częściej.** Nadmierne obciążenia nieprawidłowo rozwijającej się chrząstki mogą wywołać zmiany o charakterze progresywnym, które mogą się powiększać do rozmiarów widocznych makroskopowo. Predyspozycji genetycznych do OCD nie potwierdzono jednoznacznie. Jedynie w przypadkach bardzo blisko spokrewnionych populacji koni, przy wysokim współczynniku inbrodu, postawiono tezę o wyodrębnieniu genów odpowiedzialnych za powstawanie OCD, a jedno z laboratoriów w Belgii oferuje nawet badania genetyczne w tym kierunku.

Najczęściej zmiany lokalizują się w jednym stawie, ale w 40% przypadków stwierdza się takie same zmiany w tym samym stawie innej kończyny. Czasami spotyka się zmiany podobnego typu nawet w czterech różnych stawach jednocześnie. OCD może występować w prawie każdym stawie, lecz z różną częstością. Najczęściej spotykamy odpryski stawowe w kończynie przedniej w stawie pęcಿನowym, a w kończynie tylnej w stawie skokowym, kolanowym i pęcಿನowym.

Pierwszym objawem osteochondrozy jest obrzęk stawu o różnym nasileniu. Czasami obrzękowi może

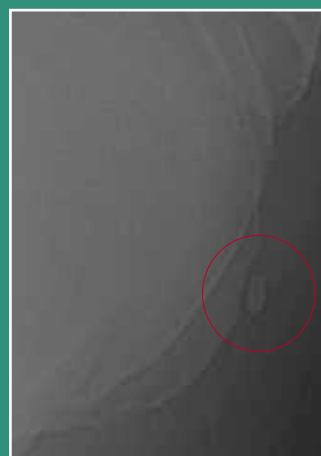
towarzyszyć kulawizna o różnym nasileniu, która może pojawiać się nagle. Bardzo często występuje jedynie nieznaczny obrzęk i minimalna kulawizna lub jej całkowity brak. Próby zginania są najczęściej pozytywne, a pewne rozpoznanie można postawić na podstawie badania radiologicznego. Przy wykazaniu zmian OCD należy poddać badaniu radiologicznemu te same stawy w pozostałych kończynach, nawet gdy brak objawów klinicznych wskazujących na obecność zmian. W Europie Zachodniej wielu hodowców zanim rozpocznie trening z młodym koniem, poddaje go badaniu rentgenowskiemu w celu wykluczenia zmian OCD. Dla wykonania oceny stawów, w których najczęściej występują zmiany osteochondrotyczne wystarczające jest wykonanie 8 zdjęć RTG. Mało przydatne jest natomiast badanie radiologiczne w kierunku OCD u koni poniżej 18 miesiąca życia ze względu na trwające jeszcze procesy przebudowy tkanki kostnej. Dopiero po ukończeniu tego wieku wolne ciała stawowe są w pełni wykształcone.

Dokładne badanie ortopedyczne konia w kierunku kulawizny i badanie radiologiczne wystarczają do postawienia dokładnego rozpoznania. Jeżeli występowała kulawizna, można wykonać znieczulenie diagnostyczne, co pozwala dokładnie określić jej przyczynę. Jeżeli przyczyna kulawizny znajduje się w stawie dotkniętym zmianami OCD, wówczas można przeprowadzić odpowiednie leczenie. W niektórych przypadkach możliwe jest przeprowadzenie leczenia zachowawczego poprzez iniekcję w odstawową wspomagającą preparaty podawane doustnie. Kiedy jednak odpryski stawowe poruszają się wolno w stawie, należy przeprowadzić zabieg artroskopowego usunięcia wolnych ciał stawowych, zanim spowodują one masywne uszkodzenia chrząstki stawowej. Przy odpowiednim doświadczeniu chirurga, zabieg artroskopii w większości przypadków jest łatwy do przeprowadzenia, a leczenie pooperacyjne jest niekłopotliwe. Po kilku tygodniach koń może powrócić do pełnego treningu. Rokowanie zależy od wielkości „chipów”, uszkodzeń chrząstki stawowej oraz wieku konia. Źrebięta mają o wiele większe zdolności regeneracyjne niż konie dorosłe. Poza tym zmiany wy-

stępujące w miejscach bardziej obciążanych obszarów chrząstki pociągają za sobą większą ilość następstw niż ubytki znajdujące się w pozostałych regionach chrząstki.

Podsumowując, należy podkreślić ogromne znaczenie warunków odchowu źrebiąt oraz optymalne żywienie. Także w miesiącach zimowych należy zapewnić klaczy ze źrebięciem kilkugodzinny wybieg. Rozpatrując problem osteochondrozy z punktu widzenia ekonomicznego, na poparcie niezbędnych wydatków może służyć fakt, że zdrowe konie (bez zmian OCD) łatwiej sprzedać za wyższą cenę.

### ZDJĘCIA RTG POKAZUJĄCE „CHIPY”



OCD w stawie kolanowym



OCD w stawie pęcಿನowym



OCD w stawie skokowym